

## ПРОСОДИЯ ЕВРОПЕЙСКИХ ЯЗЫКОВ

Н. С. Евчик

### ТИПЫ СЛОГОВОЙ ВЫДЕЛЕННОСТИ В ПРОСОДИИ ФРАНЦУЗСКОЙ СПОНТАННОЙ РЕЧИ



Статья посвящена экспериментально-фонетическому исследованию слоговой выделенности с целью выявления её типов в формировании акцентно-ритмической структуры французской спонтанной речи. Результаты исследования позволяют установить типологию слоговой выделенности и формируют методологическую основу для фоностилистического анализа спонтанной речи

**Ключевые слова:** просодия, слоговая выделенность; акцентно-ритмическая структура; французская спонтанная речь; фоностилистический анализ; типы слоговой выделенности.

### TYPES OF SYLLABLE PROMINENCE IN THE PROSODY OF FRENCH SPONTANEOUS SPEECH

The article presents an experimental-phonetic study of syllable prominence aimed at identifying its types in the formation of the accentual-rhythmic structure of French spontaneous speech. The results of the study allow the establishment of a typology of syllable prominence and provide a methodological basis for the phonostylistic analysis of spontaneous speech.

**Keywords:** prosody; syllable prominence; accentual-rhythmic structure; French spontaneous speech; phonostylistic analysis; types of syllable prominence.

Современные исследования звучащей речи все в большей степени ориентированы на анализ спонтанной коммуникации как наиболее естественной формы речевой реализации, в которой языковая система функционирует в условиях ситуативной обусловленности и высокой вариативности. В этом контексте особое значение приобретает изучение просодии – надсегментного уровня речевой организации, обеспечивающего ритмико-интонационную связность высказывания и выступающего важнейшим фактором фоностилистической дифференциации.

Просодия спонтанной речи представляет собой сложный объект анализа в силу многомерности ее компонентов и их подвижного взаимодействия. Ритм, акцент, темп и паузация формируются в процессе речепорождения и подвержены значительным колебаниям, что затрудняет выявление устойчивых закономерностей и типологических характеристик. В отличие от подготовленной речи, спонтанное высказывание отличается асинтаксичностью, фрагментарностью и неравномерностью акцентного членения, что требует специальных аналитических подходов к описанию просодической структуры.

Особое место в системе просодических средств занимает слоговая выделенность, реализующаяся через различные акцентные механизмы и играющая

ключевую роль в структурировании речевого потока. Проблема типов слоговой выделенности во французской речи остается дискуссионной, что связано, прежде всего, с эластичностью акцентных единиц и неустойчивостью их границ, зависящих от темпа речи и степени артикуляционной тщательности (P. Garde). Попытки объяснить распределение акцентной выделенности через синтаксические отношения внутри высказывания (F. Martin) оказываются продуктивными главным образом при анализе нормативно организованной речи и не в полной мере применимы к спонтанной коммуникации, функционирующей по иным принципам (К. К. Барышникова).

В лингвистической литературе также отмечается многообразие форм слоговой акцентуации, традиционно связываемых с экспрессивной функцией речи (M. Grammont), однако их статус, частотность и стилистическая закрепленность трактуются неоднозначно (F. Carton) и требуют уточнения на материале спонтанной речи. Это обстоятельство указывает на необходимость комплексного анализа слоговой выделенности в спонтанной речи, предполагающего выявление ее типологических характеристик на основе экспериментальных данных, а не их априорного постулирования.

Таким образом, фоностилистический анализ просодии французской спонтанной речи, ориентированный на выявление и описание типов слоговой выделенности в акцентно-ритмической структуре, представляется актуальным как с теоретической точки зрения, так и в плане уточнения принципов просодической организации речи в условиях естественного речевого взаимодействия.

Экспериментальным материалом для изучения естественной речи послужили спонтанные диалоги носителей литературного французского языка, которые вели беседу на тему «Учеба» в трех речевых ситуациях: 1) официальная беседа с большой аудиторией, представляющая официально-деловой стиль речи; 2) беседа в рабочем кабинете с коллегой, позволяющая реализовать речь в нейтральном стиле; 3) разговор с другом/товарищем, создающий условия использовать непринужденный стиль речи. Данные ситуации, перекрывающие практически все нормативно востребованное общение, позволили проследить функционирование слоговой выделенности в зависимости от влияния социально типичных экстралингвистических факторов.

Проведенное исследование французской просодии спонтанных ситуативных текстов выявило, что слоговая выделенность в зависимости от позиции во фразе подразделяется на два вида: выделенность, маркирующую конец акцентных единиц, и выделенность, функционирующую внутри них.

Распределение в речи слоговой выделенности, маркирующей завершение акцентных единиц, подчинено общей закономерности образования преобладающего количества единиц со слоговым составом, кратным трем (рис. 1). При этом выявлено три устойчивые зависимости данной кратности от ситуации общения:

1) количественно-слоговой состав акцентных единиц может служить маркером ситуативной принадлежности текстов. Так, в первой группе экспериментальных текстов – официально-деловых зафиксировано максимальное количество трехсложных акцентных единиц; во второй группе текстов, представляющих нейтральную речь, их число сокращается, но при этом увеличивается количество шести-, девяти- и двенадцатисложных структур; в третьей группе текстов

непринужденной речи доминируют шестисложные акцентные единицы; по сравнению со второй группой количество трехсложных единиц уменьшается, а девятисложных – увеличивается; число двенадцатисложных остается практически неизменным;

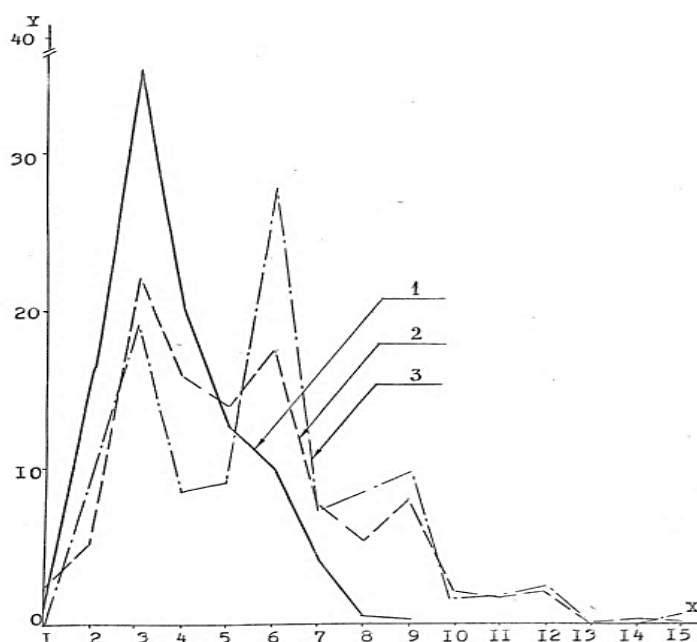


Рис.1. Слоговой состав структур, формируемых в ситуативных группах текстов выделенностью, маркирующей акцентные единицы.

X – число слогов в составе структуры, Y – число случаев в % от общего количества выявленных структур. 1 – первая группа текстов (официально-деловой стиль), 2 – вторая группа текстов (нейтральный стиль), 3 – третья группа текстов (непринужденный стиль).

2) предельный объём акцентных единиц по числу слогов также зависит от ситуативного типа текста: в первой группе максимальное количество слогов в одной единице составляет девять, тогда как во второй – двенадцать и третьей – пятнадцать; выявленное укрупнение слогового состава акцентных единиц является следствием их объединения за счет нейтрализации ряда выделенных слогов, маркирующих границы этих единиц;

3) выраженность тенденции к нейтрализации слоговых выделенностей проявляется в разной степени в зависимости от ситуативной принадлежности текстов: наиболее выражена она в текстах третьей группы, менее – во второй и наименее – в первой.

Таким образом, наличие во фразах слогового состава, кратного трём, формируемого слоговой выделенностью, маркирующей акцентные единицы, представляет собой первую закономерность акцентно-ритмической организации французской спонтанной речи, отражающую базовую структурную упорядоченность её просодической реализации. Данная закономерность сохраняется во всех экспериментальных текстах, проявляясь в виде трех вышеназванных зависимостей, отражающих стилевую принадлежность французской устной речи.

Анализ показал, что слоговая выделенность, функционирующая внутри акцентных единиц, дополняя маркирующую акцентные единицы, закономерно способствует формированию во всех текстах преобладающего числа трехслож-

ных структур (рис. 2). При этом выявлено, что их частотность составляя очередную зависимость от речевой ситуации, варьируется, формируя в каждой из них характерный речевой ритм:

4) максимальное количество трехсложных структур в официально-деловых текстах первой группы обеспечивает наибольшую чёткость и регулярность ритмической организации; уменьшение их числа в нейтральных текстах второй и особенно в непринужденных текстах третьей группы, сопровождаемое ростом числа многосложных структур, приводит к ослаблению ритмической чёткости и размерности.

Преобладание трёхсложных ритмических структур, формируемых слоговой выделенностью функционирующей внутри акцентных единиц, составляет вторую закономерность акцентно-ритмической организации французской спонтанной речи. Обеспечивая ритмическую согласованность речи, данное явление играет ключевую роль в формировании ритмической предсказуемости, усиливающей когнитивную обработку информации. Проявляясь количественно по-разному в официально-деловой, нейтральной и непринужденной речи, оно тем самым выражает вариативную адаптацию ритма к коммуникативному регистру в условиях вариативных ситуативных параметров.

Выявленные особенности функционирования слоговых выделенностей указывают на различие их назначения в речи. Слоговая выделенность, маркирующая акцентные единицы, выполняет как функцию членения, так и объединения акцентных единиц, обеспечивая расчлененность и связность речи в соответствии с ее коммуникативной направленностью и ситуативной обусловленностью.

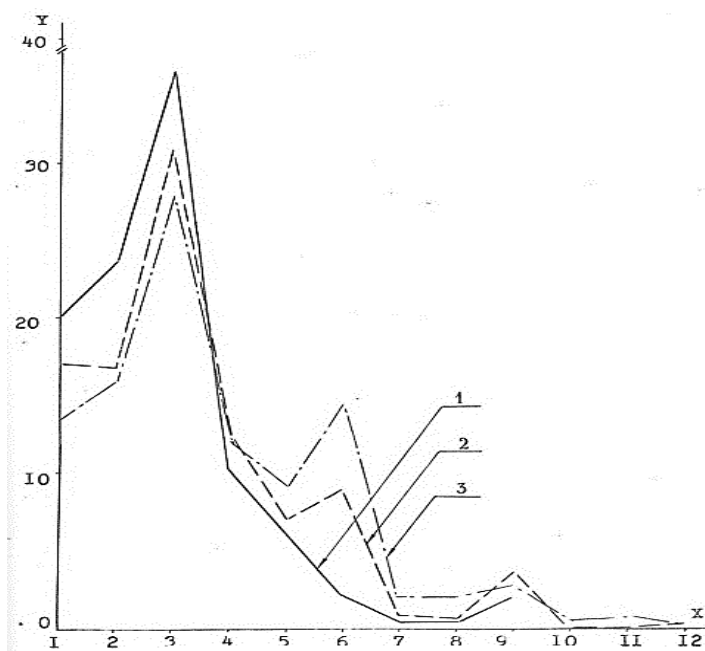


Рис. 2. Слоговой состав акцентно-ритмических структур, формируемых в ситуативных группах текстов двумя типами выделенности: маркирующей акцентные единицы и функционирующей внутри акцентных единиц.

X – число слогов в составе структуры, Y – число случаев в % от общего количества выявленных структур. 1 – первая группа текстов (официально-деловой стиль), 2 – вторая группа текстов (нейтральный стиль), 3 – третья группа текстов (непринужденный стиль).

Общая закономерность формирования преобладающего числа акцентных единиц со слоговым составом, кратным трем, позволяет также сделать вывод о ведущей роли данной слоговой выделенности в акцентно-ритмической организации французской спонтанной речи. Ее тесная связь с семантикой высказывания и определяющее значение в формировании структурной композиции текста позволяют интерпретировать ее как ударение.

Однако очевидно, что для полноценного формирования акцентно-ритмической структуры текстов недостаточно функционирования одного лишь фразового ударения. Необходимо также наличие слоговых выделенностей внутри акцентных единиц, что способствует максимальному количеству однотипных – трёхсложных ритмических структур.

Анализ позволил выявить зависимость не только их количественного порядка, но также их качественных характеристик от ситуативной принадлежности текста:

5) в первой группе текстов, представляющей официально-деловой стиль, трехсложные структуры наиболее часто формируются слоговой выделенностью, функционирующей в начале акцентных единиц, составляя 13,4 % по отношению к общему числу трехсложных структур; эти слоги сопровождаются, как правило, явлением твердого приступа (*coup de glotte*), особенно после паузы: [tu māk'mã | ç'ã 1a disiplin spor'ti:v] и могут быть интерпретированы как имеющие историческую основу, восходящую к динамическому ударению, характерному для данной позиции в латинском и старофранцузском языках;

во второй группе текстов нейтрального стиля речи на количество формируемых трехсложных структур влияет частичная дезакцентуация неконечных в акцентной единице знаменательных слов, где благодаря ее функционированию образовано 33 % структур данного слогового состава, например: [deby<sup>(^)</sup>trõ le se'ri], [de tra<sup>(^)</sup>võ diri'ze].

в третьей группе текстов непринужденного стиля трехсложные ритмические структуры чаще всего формируются выделенностью, обусловленной паузацией "колебания", насчитывая 22,3 % от общего числа трехсложных структур, например: [avεk 'le:|pɛrsɔn rɛspɔ'sabl], [lɔr t se 't ɔ:| ð fɛl 'kã], [vu:| kɔ̃tɪnyrɛ bjɛ 'sy:r]: такая выделенность формирует специфический ритм, соответствующий спонтанности и непринужденности речи.

Выявленная зависимость позволяет заключить, что кроме основного назначения в сохранении акцентно-ритмической организации французской спонтанной речи функция внутренней слоговой выделенности состоит в поддержании особенностей ее ситуативных характеристик.

Анализ экспериментального материала показывает, что для всех групп текстов характерно стабильное соотношение выделенных слогов: слоги, маркирующие границы акцентных единиц, в среднем в 2,3 раза превосходят по числу слоги, выделенные внутри этих единиц. Это свидетельствует о том, что важным фактором просодической организации текста является не только доминирование структур с одинаковым слоговым составом, но и определенное соотношение функционально различных выделенностей. Стабильное соотношение между слогами, маркирующими границы акцентных единиц, и слогами, выделенными внутри этих единиц, представляет собой третью ключевую закономерность акцентно-ритмической структуры французской спонтанной речи, отражающую

иерархическую организацию просодических акцентов, оптимальную с точки зрения когнитивной актуализации, воспринимаемости, структурной целостности и речевой связности.

Особенности акцентно-ритмической структуры спонтанных текстов проявляются не только в функционировании выделенных, но и невыделенных слогов. Анализ показал, что выпадение в них гласных не случайно, а способствует формированию акцентно-ритмических структур со слоговым составом, кратным трём, например: *on a prévu* - [n̄a pre'vy], *vous pourrez faire* - [v ɥure 'fɛ:r], *on partira quelques jours...* - [ɔ̃ partira kɛlk 'zu:r ...]. Систематические звуковые модификации невыделенных слогов, такие, как редукция и выпадение гласных способствуют ритмической оптимизации речевого потока и представляют собой четвертое закономерное явление акцентно-ритмической организации, отражающее адаптивные механизмы речевого производства и когнитивной экономии, приводящей к предсказуемой метрической структуре французской спонтанной речи, что крайне важно для восприятия и ритмического моделирования речи слушающим.

В экспериментальном материале выявлена связь модификаций невыделенных слогов с ситуативной принадлежностью текстов:

б) высокая частотность и отчетливость слоговых выделенностей, функционирующих внутри акцентных единиц текстов первой группы находится в прямой зависимости от чёткой артикуляции невыделенных слогов; в текстах второй и особенно третьей группы, напротив, более низкая частотность и меньшая выразительность выделенных слогов сочетаются с менее тщательным произношением невыделенных, что приводит к значительному числу их звуковых модификаций, таких, как редукция и выпадение гласных, стягивание слогов с изменением тембра гласных, а также выпадение или ассимиляция согласных.

Исследование также выявило, что ударные слоги могут восприниматься с различной степенью выделенности. Слабоударные (38 %) и сильноударные слоги (41 %) отличаются как на уровне восприятия, так и в функциональном плане. Ударные слоги со слабой степенью выделенности объединяют безударные в минимальные смысловые единства – нечленимые акцентные единицы (например: [kɔ-ti-'dʒɛ̃], [dɔ-tu-le-zɔ-ri-'zɔ̃]), которые в свою очередь могут входить в состав более крупных – членимых единиц. Сильноударные слоги маркируют три типа акцентных единиц:

1) нечленимые самостоятельные, например: [lɔrganiza'sjɔ̃ de 'ku:r par a'ne | ε la sɥi'vɑ:t];

2) членимые, включающие две или более нечленимых, например: [de <sup>z</sup>e'tyd kɔmɛr'sjal], [la 'lɑ:g ety'dje paralɛl'mɑ̃];

3) конечные акцентные единицы фраз, например: [lə de'pa:r sɔ fɛra par a'vjɔ̃ a laeɔpɔr dɔr'li | ... a ɥi'œr e 'dmi].

Дифференциация ударных слогов по степени выделенности и их функциональная роль в формировании разных типов акцентных единиц представляет собой еще одну – пятую закономерность акцентно-ритмической организации французской спонтанной речи, которая способствует структурной стратификации речевого материала, облегчает смысловую сегментацию текста в условиях вариативной просодической среды.

Объективно значимую информативность для исследования французской спонтанной речи представляет проведенный акустический анализ слоговых последовательностей, формирующих её акцентно-ритмическую структуру в разных стилях общения.

Экспериментальным путем выявлено, что каждый тип слоговой выделенности имеет специфическую акустическую структуру (рис. 3–8) и стилевую частотность. Их взаимодействие подчиняется статистически подтвержденным моделям сочетания в пределах акцентных единиц, варьирующимся в зависимости от речевой ситуации. Все выявленные акустические структуры сочетают в себе константность – сохранение формы и контуров, позволяющее выполнять их типологическую идентификацию, и вариативность – ситуативно обусловленные изменения динамических и темпоральных параметров.

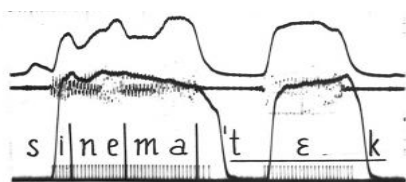


Рис. 3. Тип слоговой выделенности, маркирующей нечленимые акцентные единицы в составе членимых

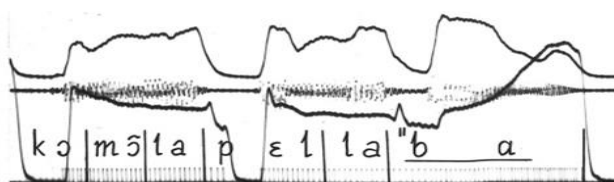


Рис. 4. Тип слоговой выделенности маркирующей нечленимые самостоятельные и членимые акцентные единицы



Рис. 5. Тип слоговой выделенности, маркирующей конечные акцентные единицы фраз

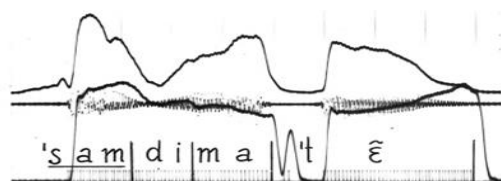


Рис. 6. Тип слоговой выделенности, функционирующей в начале акцентных единиц

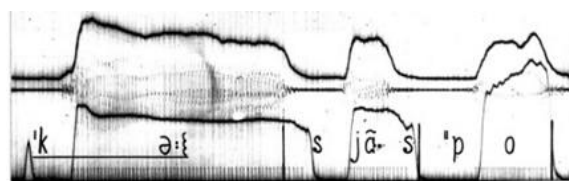


Рис. 7. Тип слоговой выделенности, обусловленной паузацией

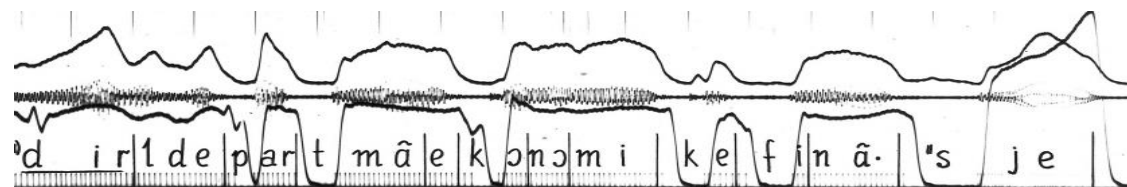


Рис. 8. Тип частично дезакцентированных слогов

Совокупность пяти закономерностей и шести зависимостей, выявленных на аудитивном и акустическом уровнях анализа, отражает не только структурные принципы французской спонтанной речи, но и её функционально-стилистическую, когнитивную и перцептивную специфику.