

В. В. Устинович

**РЕМАТИЧЕСКИЙ ТОН КАК СРЕДСТВО МАРКИРОВАНИЯ
КОММУНИКАТИВНОЙ СТРУКТУРЫ ВЫСКАЗЫВАНИЙ
С НЕКОНЕЧНОЙ ЛОКАЛИЗАЦИЕЙ ЯДРА
(на материале французских устных высказываний)**

**RHEMATIC TONE AS MEAN FOR MARKING COMMUNICATIVE STRUCTURE
IN UTTERANCES WITH NON-FINAL NUCLEUS LOCALIZATION
(in french oral speech)**



Для большинства европейских языков, в том числе и для французского, установлено, что в соответствии с логическим принципом линейного развертывания сообщения новая, важная информация следует за известной. Кроме того, согласно принципу доминанты справа, ядерный элемент тематического и рематического компонентов коммуникативной структуры (КС) стремится занять конечную позицию в соответствующем компоненте [1; 2; 3;4].

Во французском языке, ввиду фиксированного порядка слов, данный принцип соблюдается строго. В связи с этим неконечная локализация ядра ремы рассматривается многими исследователями как указание на маркированность коммуникативной структуры высказывания, т.е. как на привнесение в высказывание дополнительных смыслов [5; 6 и др.].

Отметим, что при анализе КС высказываний со смещенным влево рематическим ядром следует различать, как минимум, три случая: 1) высказывания с тема-рематической инверсией; 2) высказывания, в которых та его часть, которая

расположена за ядром ремы, представляет собой отдельный, дополнительный, компонент КС; 3) высказывания, в которых происходит смещение ядра внутри рематического компонента.

Что касается тема-рематической инверсии, то представляется правомерным говорить о том, что во французском языке тема, либо ее часть, оказывается в постпозиции в высказываниях с субъектно-предикатной инверсией (1), в случаях, когда зависимый актант выносится влево (2), а также когда употребляется расчлененная структура *c'est ... qui/que* (3):

(1) *Non, puisque je te dis que braient* (R) *les ânes* (T)! (*Les ânes, ils hurlent?*) 'Нет, я же тебе говорю, что иакают ослы! (Ослы, они рычат?)'

(2) *Trente euros* (R) *ça coûte* (T) (*Combien ça coûte?*) 'Тридцать евро это стоит'.

(3) *Si je devais voter pour une femme dans cette élection, c'est pour elle* (R) *que je voterais*¹ (T) 'Если бы я должен был проголосовать за женщину на этих выборах, я проголосовал бы именно за нее'.

По мнению некоторых авторов, часть высказывания, расположенную после рематического ядра, следует рассматривать как дополнительный компонент – пострему. При этом такого рода отдельный необлигаторный компонент КС должен удовлетворять определенным критериям, в частности, как отмечают М.-А. Морель и Л. Данон-Буало, 'пострема всегда будет соотноситься с референтом, предварительно выстроенным в сообщении' [7, р. 41] и, кроме прочего, являться коммуникативно автономным и вычленимым компонентом (4):

(4) *C'est bien beau, l'Etat va offrir des professeurs, mais les lieux pour les accueillir? Il faut les construire* (R), *ces classes*² (PostR)! 'Это замечательно, государство предоставит преподавателей, но как же места, где они будут работать? Нужно их построить, эти классы!'

Если неконечная локализация рематического компонента признается всеми исследователями, то возможность смещения ядра с конечной позиции внутри ремы, как правило, отрицается. При таком понимании ядро всегда находится в конце ремы, а заядерная часть высказывания рассматривается, как уже было сказано, как пострема либо как часть темы в постпозиции³.

Вместе с тем анализ конкретных примеров свидетельствует о том, что далеко не во всех случаях заядерный участок отвечает критериям, позволяющим квалифицировать его как пострему или как тему в постпозиции. Так, если считать темой посылку, присутствующую в явном или имплицитном вопросе к высказыванию, то в (5) во втором высказывании активированное предтекстом прилагательное *absolu* 'абсолютный' не является темой, поскольку оно отвечает не на вопрос 'Кто абсолютный?', а на вопрос 'Кто это? Кем он является?':

(5) *Ce n'est pas un monarque absolu. C'est un valet absolu*⁴ 'Это не абсолютный монарх. Это абсолютный лакей'.

¹ La campagne de Nathalie Arthaud décryptée par 8 chroniqueurs #ONPC du 15/04/2017. Режим доступа : https://www.youtube.com/watch?v=x3_vcw985Cw.

² L'Emission politique du 28/09/2017. Режим доступа : https://www.youtube.com/watch?v=Mq_xp-aM4co.

³ Ср.: 'Контур, оформляющий просодический сегмент, который находится в отношении зависимости от сегмента 'слева', реализованного контуром завершенности (рематического ядра – В. У.), традиционно называют контуром темы' (перевод наш – В. У.) [8, р. 146].

⁴ 7/8 Débat - un Congrès pour quoi faire ? Режим доступа : https://www.youtube.com/watch?v=nw_7-BgUPWk.

Известно, что компоненты КС имеют иерархическую структуру, поскольку в них содержатся элементы различной степени активации. Не всегда элемент, активированный в наименьшей степени (т.е. несущий самую важную информацию), находится в абсолютном конце ремы. Так, в конечной позиции в рематическом компоненте, при сохранении прототипической линейной структуры, может находиться словоформа, которая была употреблена в предтексте (6) или выводима из общего контекста коммуникации (7):

(6) (*Il s'est absolument coulé dans les pas du général de Gaulle.*) Il (T) a été un *continuateur* de de Gaulle¹ (R) 'Он пошел абсолютно по стопам генерала де Голля.' Он стал продолжателем де Голля'.

(7) (*Récemment encore il y a 60 intellectuels musulmans qui ont fait la Tribune dans 'Le Monde' (...) Mais c'était très beau ce qu'ils disaient.*) Ils plaidaient pour une *réforme* de l'islam² 'Еще совсем недавно 60 мусульман-интеллектуалов высказались в Трибуне газеты 'Ле Монд' (...) То, что они сказали, прекрасно.) Они выступали за реформу ислама'.

Регулярное смещение рематического ядра с конечной позиции в реме отмечается в высказываниях, которые завершаются обстоятельством места/времени. В большинстве случаев, даже если они имеют низкую степень активации, обстоятельства не являются носителями наиболее значимой информации:

(8) *Il y a des prix Nobel ici*³ '(досл.) Есть Нобелевские премии здесь (во Франции - В. У.)'

(9) *Personne n'a la moindre preuve de ce que je vais avancer. Mais je crois que le président souffre aujourd'hui*⁴ 'Ни у кого нет ни малейшего доказательства того, что я сейчас скажу. Но мне кажется, что президент страдает сегодня'.

Очевидно, что в рассмотренных примерах та часть, которая следует за рематическим ядром, не может быть квалифицирована ни как пострема, ни как тема в постпозиции, поэтому для ее обозначения мы будем использовать термин 'заядерная часть ремы'.

Что касается маркирующего характера смещения ядра ремы внутри рематического компонента, то неправомерно, как мы полагаем, говорить о наличии некой 'автоматической' зависимости между локализацией ядра и маркированностью/нейтральностью КС. Если вслед за Т. М. Николаевой [9] считать, что маркированная КС связана с привнесением в высказывание дополнительных коннотаций, то наблюдения над устной речью свидетельствуют о том, что и при смещении ядра ремы интенция говорящего может не выходить за рамки 'акта идентификации' [10]. К подобному выводу относительно расчлененных конструкций (неконечной локализации рематического компонента) приходит А. Ди Кристо, который справедливо указывает на то, что основным фактором, определяющим наличие или отсутствие маркирования в расчлененных структу-

¹ Le débat des grandes voix du 26/08/2018. Режим доступа : <https://www.europe1.fr/emissions/Le-debat-des-grandes-voix/le-debat-des-grandes-voix-26082018-3740663>.

² C à vous du 09/04/2015. Режим доступа : <https://www.youtube.com/watch?v=SlcwuPx3Ais>.

³ Ce soir ou jamais du 12/09/2014. Режим доступа : <https://www.youtube.com/watch?v=YulQkqpfxqE>.

⁴ Actu politique sur RTL du 10/01/2019. Режим доступа : <https://www.rtl.fr/actu/politique/video-emmanuel-macron-est-un-boa-seducteur-estime-nicolas-domenach-sur-rtl-7796183333>.

рах, оказывается контекст, ситуация: ‘Решающая роль (...) экстралингвистических факторов такова, что она может быть важнее той роли, которую выполняет формальная структура’ (перевод наш – В.У.) [11, р. 283]. Например, ответная реплика на сообщение *Fred a réussi son permis de conduire du premier coup. – C’est son père qui va être content* ‘Фреду удалось сдать на права с первого раза. – Его отец будет доволен’ может быть интерпретирована как нейтральное утверждение (такая структура характерна для разговорной речи) или как передающая отношение контраста, если говорящий считает необходимым подчеркнуть, что именно отец будет доволен [11].

В устной речи важную, если не главную, роль в привнесении дополнительных смыслов берет на себя просодия.

Вопрос о том, какими просодическими средствами реализуется переход КС со смещенным рематическим ядром из нейтральной в маркированную, исследовался нами на материале высказываний со смещенным ядром, отобранных из дебатов на французском радио и телевидении.

Семантический анализ материала показал, что в числе высказываний со смещенным ядром присутствуют как **нейтральные** высказывания, так и высказывания, содержащие **коннотации**. Данные наблюдения были подтверждены в ходе психолингвистического эксперимента с участием носителей языка, которые отнесли 42 % высказываний со смещенным рематическим ядром к нейтральным.

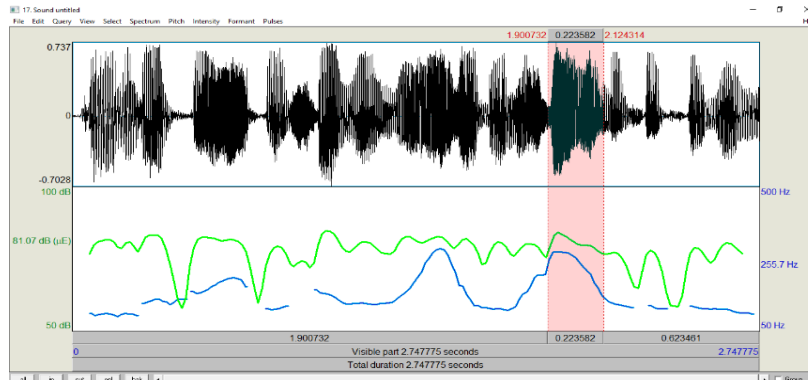
Сопоставление просодической структуры смещенного рематического ядра в нейтральных высказываниях и высказываниях с дополнительными коннотациями свидетельствует о наличии существенных различий в выборе рематического тона для их реализации. Слуховой и акустический анализы показали, что эти различия главным образом связаны с: 1) характером изменения высоты голоса (Табл. 1); 2) начальным уровнем падения рематического, ядерного, тона; 3) глубиной падения тона.

Т а б л и ц а 1

Распределение разновидностей ядерных тонов в различных типах КС

Разновидность тона		Нейтральная КС с конечной локализацией ядра	Нейтральная КС со смещением ядра	Маркированная КС со смещением ядра
<i>Равномерно нисходящий</i>	<i>Высокий</i>	-	-	12,5
	<i>Средневысокий</i>	-	25	-
	<i>Средний</i>	22,6	43,75	-
	<i>Низкий</i>	68,8	-	-
<i>Замедленно- ускоренный нисходящий</i>	<i>Высокий</i>	-	-	25
	<i>Средневысокий</i>	-	21	41,7
	<i>Средний</i>	2,9	4,25	-
<i>Восходяще- нисходящий</i>	<i>Высокий</i>	-	-	12,5
	<i>Средневысокий</i>	-	6	8,3
	<i>Средний</i>	5,7	-	-

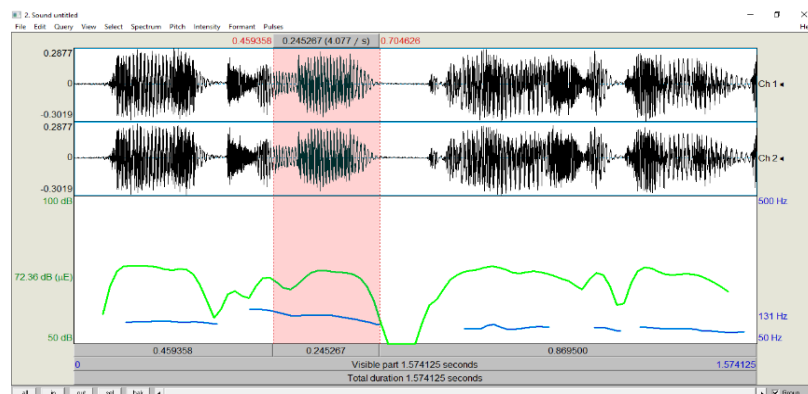
Так, установлено, что в маркированных высказываниях рематический тон характеризуется в 66,7 % случаев замедленно-ускоренным нисходящим движением, которое акустически выражается выпуклой формой кривой ч.о.т. (Рис. 1).



Elle répond assez vivement. Il y a des idées dans sa tribune (досл.)
Она довольно активно отвечает. Есть идеи в ее трибуне’.

Рис. 1. Высказывание со смещенным рематическим ядром в маркированной КС.

В нейтральных высказываниях со смещенным ядром, преобладающим оказывается равномерно нисходящий тон, составляющий 68,75 % всех проанализированных реализаций (Рис. 2).



*On a tout dit durant cette année*¹ ‘Мы все сказали в течение этого года’

Рис. 2. Высказывание со смещенным рематическим ядром в нейтральной КС.

Отличительной чертой высказываний в маркированной КС следует также считать значительно более высокую частотность восходяще-нисходящих тонов высокого уровня, отсутствующих в высказываниях с нейтральной КС.

Все выявленные разновидности нисходящего рематического тона могут иметь как узкий, так и широкий интервал падения. Значимым оказывается уровень начала падения: в маркированных высказываниях все нисходящие рематические тоны отличаются высоким (средневысоким) начальным уровнем падения. Кроме того, в маркированной КС рематические тоны в большинстве случаев не достигают нижнего уровня голосового диапазона и завершаются на средневысоком/среднем уровне (Табл. 2).

¹Le débat d’Europe Soir du 05/08/2018. Режим доступа : <https://www.europe1.fr/emissions/les-experts-deurope-soir/le-debat-deurope-soir-theo-maneval-05082018-3726617>.

Начальный и конечный уровни нисходящего ядерного тона
в различных типах КС (н.е.)

Тип КС	Начальный уровень	Конечный уровень	Среднее значение начального уровня	Среднее значение конечного уровня
Нейтральная КС со смещенным ядром	1,04-2,07	0,64-1,85	1,35	1,12
Маркированная КС со смещенным ядром	1,92-2,29	1,83-2,16	1,81	1,58
Нейтральная КС с конечной локализацией ядра	0,68-1,38	0,58-1,3	1,02	0,87

Таким образом, анализ высказываний с различной локализацией рематического ядра позволил сделать следующие выводы об участии мелодии в маркировании КС:

– неконечная локализация ядра в рематическом компоненте не является достаточным условием для маркирования коммуникативной структуры высказывания;

– маркирование КС создается просодическими и лексическими средствами, а также контекстом при ведущей роли просодии;

– различия в просодической организации нейтральных и маркированных высказываний со смещенным ядром заключаются в частотности типов и разновидностей рематического тона; отличительным признаком маркированной КС следует считать преобладание нисходящих рематических тонов с неравномерной скоростью изменения высоты голоса, а также относительно высокую частотность сложных (восходяще-нисходящих) тонов;

– внутри одного и того же типа тона различия между маркированными и нейтральными КС связаны со структурными признаками рематического тона: релевантными признаками, отличающими рематические тоны в маркированной КС от рематических тонов в нейтральной КС (как со смещенным, так и с прототипически локализованным ядром), оказываются более высокий начальный и конечный уровни падения нисходящих тонов и более высокий тональный уровень восходяще-нисходящих тонов.

ЛИТЕРАТУРА

1. Янко, Т. Е. Интонационные стратегии русской речи в сопоставительном аспекте / Т. Е. Янко. – М.: Языки славянских культур, 2008. – 312 с.
2. Светозарова, Н. Д. Интонационная система русского языка / Н. Д. Светозарова. – Издательство Ленинградского университета, 1982. – 176 с.
3. Nowakowska, A. Thématization et dialogisme : le cas de la dislocation / A. Nowakowska // Langue française. – 2009. – № 163. – P. 79-98.
4. Smith, C. Naïve listeners' perceptions of French prosody compared to the predictions of theoretical models / C. Smith // Actes de l'IDP (Paris, 9-11 septembre 2009). – P. 335-349.

5. *Fuchs, C.* Du rôle cadratif des compléments localisants initiaux selon la position du sujet nominal / C. Fuchs, N. Fournier // *Travaux de linguistique*. – 2003. – № 47. – P. 79-109.
6. *Neveu, F.* Structures de la phrase en français moderne / F. Neveu // *Repères notionnels et terminologiques destinés aux agrégatifs*. – Paris-Sorbonne, 2011. – 88 p.
7. *Morel, M.-A.* Le posthème dans le dialogue oral en français / M.-A. Morel // *L'Information Grammaticale*. – № 113. – 2007. – P. 40-46.
8. *Martin, P.* Intonation, structure prosodique et ondes cérébrales / P. Martin. – ISTE Editions, 2018. – 322 p.
9. *Николаева, Т. М.* От звука к тексту / Т. М. Николаева. – М.: Языки русской культуры, 2000. – 680 с.
10. *Nølke, H.* La focalisation : une approche énonciative / H. Nølke // *La focalisation dans les langues*. Travaux réunis par H. et A. Włodarczyk. – CELTA, Paris-Sorbonne, 2006. – P. 59-80.
11. *Di Cristo, A.* Les musiques du français parlé / A. Di Cristo. – De Gruyter, 2016. – 507 p.