

РЕГИОНАЛЬНОЕ ВАРИИРОВАНИЕ ПРОИЗНОШЕНИЯ

В. І. Курацёва

РОЛЯ РЕГІЯНАЛЬНЫХ ХАРАКТАРЫСТЫК ПРАСОДЫ Ў ВЫЗНАЧЭННІ КРЫНІЦ МОЎНАГА НАРМІРАВАННЯ



Беларуская мова прайшла доўгі і складаны шлях свайго фарміравання і развіцця. На сённяшні дзень яна функцыянуе ў грамадстве ў сваіх пяці разнавіднасцях: літаратурная мова, сацыяльныя дыялекты, “тарашкевіца”, “трасянка”, народныя гаворкі [4]. Літаратурная беларуская мова – гэта вышэйшая, кадыфікаваная форма існавання нацыянальнай мовы, якая “характарызуецца агульнанацыянальнай значнасцю, поліфункцыянальнасцю і разнастайнасцю пісьмовых і вусных жанраў”; яна “прадстаўлена фактычна ва ўсіх камунікатыўных сферах і актыўна выкарыстоўваецца ў многіх з іх” [4]. Рэгіянальнае народнае маўленне мае не меншую вартасць, паколькі выступае у якасці крыніцы стварэння кадыфікаванай мовы.

На тэрыторыі Беларусі такой крыніцай выступаюць цэнтральныя гаворкі. Іх функцыянаванне ў якасці базы для фарміравання літаратурнай мовы адным з першых абгрунтаваў Б. Тарашкевіч у выданні “Беларуская граматыка для школ” 1918 года. Навуковец не толькі найбольш удала замацаваў граматычныя і арфаграфічныя нормы беларускай мовы, але і вызначыў гістарычна-абумоўленую сувязь фанетыка-граматычных рыс літаратурнай мовы з маўленнем у цэнтральным рэгіёне краіны [2]. У працяг распачатай працы вытокі развіцця літаратурнай формы беларускай мовы былі даследаваны ў другой палове ХХ стагоддзя і адлюстраваны ў працах Н. Т. Вайтовіч [1], калектыўных манаграфіях “Лінгвістычная геаграфія і груповка гаворак беларускай мовы” [2], “Нарысы па беларускай дыялекталогіі” [3].

Будучы аднадушнымі пры вызначэнні сярэднебеларускіх гаворак у якасці фундаменту фарміравання літаратурнай мовы, вучоныя абапіраліся на лінгва-геаграфічныя даныя сегментнай фанетыкі, граматыкі і лексікі, прадстаўленыя ў працах Я. Ф. Карскага, “Дыялекталагічным атласе беларускай мовы”, матэрыялах асабістых палявых даследаванняў. Аднак пры гэтым, навуковых пошукаў у галіне *супрасегментнай* фанетыкі, якія б пацвярджалі абгрунтаванасць выбару цэнтральных гаворак у якасці крыніцы моўнага нарміравання, да гэтага часу не праводзілася. У сувязі з гэтым, намі было выканана эксперыментальнае даследаванне, накіраванае на выяўленне адметных рэгіянальных характарыстык фразай прасоды на лінгвістычным ландшафце Беларусі і пошук тэрыторыі нейтралізацыі дадзеных рыс.

Удзельнікамі эксперымента выступілі студэнты ГДУ імя Ф. Скарыны (Гомель), ПДУ (Полацк), БрДУ імя А. Пушкіна (Брэст), ГрДУ імя Я. Купалы (Гродна), МДУ імя А. Куляшова (Магілёў), МДЛУ (Мінск), якія вывучаюць

беларускую і замежныя мовы для прафесійнай дзейнасці і да трэцяга пакалення належаць да наступных лінгвагеаграфічных рэгіёнаў:

- *Гомельскага* – выхадцы з мясцовасці Гомеля, Веткі, Рэчыцы, Светлагорска, Буда-Кашалёва, Добруша, Жлобіна;
- *Полацкага* – жыхары Полацка, Наваполацка, Чашнікаў, Бешанковічаў, Лепеля;
- *Заходнепалескага* – выхадцы з тэрыторыі Брэста, Бярозы, Маларыты, Драгічына, Камянца;
- *Гродзенска-Баранавіцкага* – насельнікі рэгіёнаў Гродна, Дзятлава, Ваўкавыска, Баранавіч, Ляхавіч, Нясвіжа, Шчучына;
- *Усходнемагілёўскага* – прадстаўнікі тэрыторыі Магілёва, Мсціслава, Крычава, Чавусаў, Чэрыкава, Шклова;
- *Мінска-Маладзечанскага* – жыхары рэгіёнаў Мінска, Маладзечна, Лагойска, Вілейкі, Заслаўля.

У якасці матэрыялу для запісу тэрытарыяльнага маўлення быў абраны звязны тэкст¹, які паддаспытным патрабавалася агучыць выразна, у сярэднім тэмпе, набліжаючы чытанне ўслых да апавядання. Для кожнага рэгіёна было зроблена па 25–30 запісаў тэрытарыяльнага маўлення. Найлепшыя рэалізацыі 54 паддаспытных – па 9 з кожнага рэгіёна – склалі матэрыял для даследавання, якое было выканана метадамі аўдытыўнага, акустычнага, перцэптыўнага і матэматыка-статыстычнага аналізу. *Аўдытыўны* аналіз быў накіраваны на вывучэнне частотнасці танальных контураў, ядзерных тонаў, акцэнтных тыпаў сінтагм у матэрыяле аб’ёмам 19 386 складоў. *Акустычны* аналіз быў сфакусіраваны на трох прасадыхных параметрах: частаце асноўнага тону, інтэнсіўнасці і працягласці. Па частаце асноўнага тону былі даследаваны 55 прыкмет, па інтэнсіўнасці – 44 прыкметы, па працягласці – 37 прыкмет. У межах кожнага параметра было апрацавана па 11 395 складоў. *Перцэптыўны* аналіз быў выкананы для праверкі выяўленых адметных рыс шляхам агульнасыхавога ўспрымання тэмпаральных, дыяпазанальных і танальнаядзерных характарыстык на матэрыяле 54 запісаў маўлення паддаспытных з шасці рэгіёнаў. *Матэматыка-статыстычная* апрацоўка была выканана па шасці паказчыках: нарміраванне, сярэдняе арыфметычнае значэнне, стандартнае адхіленне, каэфіцыент варыяцыі, узровень значнасці, t-крытэрыі Ст’юдэнта.

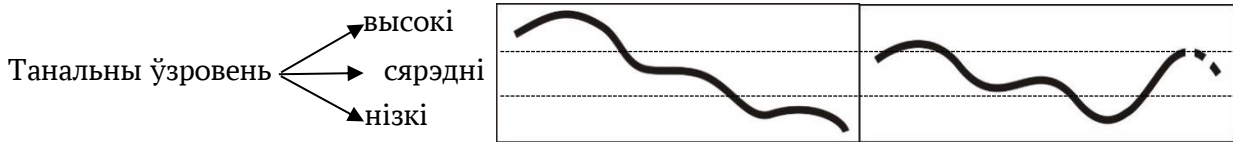
Праведзенае комплекснае прасадыхнае даследаванне ўстанавіла, што гучанне *Мінска-Маладзечанскага* рэгіёна ў параўнанні ўсімі астатнімі – Гомельскім, Полацкім, Заходнепалескім, Гродзенска-Баранавіцкім, Усходнемагілёўскім – вызначае комплекс рыс, сярод якіх найбольшую долю складаюць агульныя для ўсёй тэрыторыі Беларусі рысы прасодыі і найменшая колькасць спецыфічных характарыстык – па адной на ўзроўнях аўдытыўнага і акустычнага аналізу.

Так, на ўзроўні аўдытыўнага аналізу Мінска-Маладзечанскі рэгіён вылучаецца сярод іншых гаворак найбольш частотным выкарыстаннем меладыхных контураў з паступова сыходнымі хвалістымі шкаламі (21,4 % ад усіх іншых контураў рэгіянальнага маўлення) (мал. 1), напр.:

¹ Тэкст быў прад’яўлены паддаспытным на дзвюх мовах: беларускай і англійскай. Англійскі варыянт тэксту – адаптаваны ўрывак з апавядання М. Твэна “Банкнота ў мільён фунтаў стэрлінгаў” – быў перакладзены на беларускую мову, яго аб’ём налічвае 590 слоў або 3500 сімвалаў з прабеламі.

¹Роўна • як і не бы|ло сяб\роў | ва |ўсім гэтым вя|лікім \горадзе. || Ніх¹то не жа|даў уладка|ваць мя•не на \працу... (падвыпытны 47).

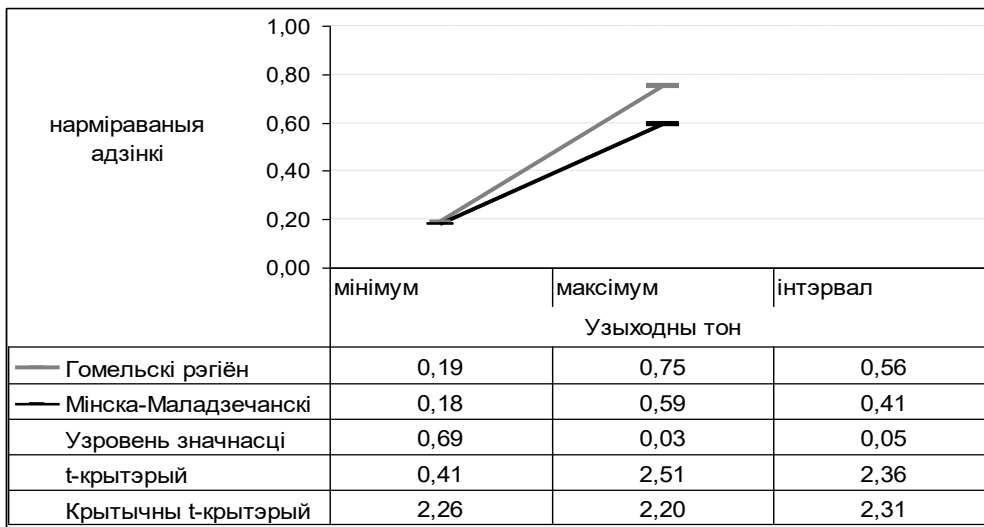
¹Самотна я ба|дзяўся па \—вуліцах, ... Неўза^баве | ла~кей адчы|ніў \дзверы | і пра\вёў мяне | ў |пышна прыбраны па\кой,} ... (падвыпытны 52).



Мал. 1. Схематычная выява кантураў з паступова сыходнымі шкаламі ў рэгіянальным маўленні беларусаў

У прадстаўленых кантурах паступова сыходныя хвалістыя шкалы пераважна спалучаюцца з узыходнымі тонамі сярэдняй разнавіднасці ў нефінальных сінтагмах і сыходнымі тонамі нізкага рэгістра ў фінальных сінтагмах. Гэта стварае эфект размеранага, спакойнага апавядання з вуснаў прадстаўнікоў цэнтральнай часткі Беларусі.

На ўзроўні акустычнага аналізу Мінска-Маладзечанскі рэгіён характарызуецца найніжэйшым узроўнем ч.а.т. і найвузейшым інтэрвалам рэалізацыі ўзыходных тонаў (0,59 і 0,41 н.а.) (мал. 2).



Мал. 2. Прыкметы ўзыходных тонаў у рэгіёнах з найбольш істотнымі статыстычнымі адрозненнямі

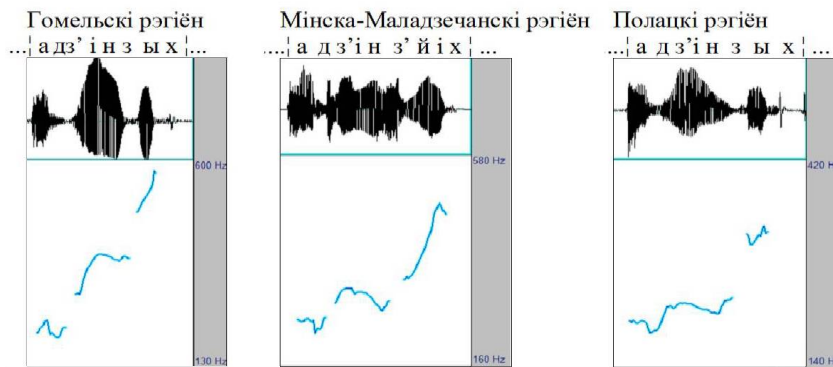
Па названых прыкметах гаворкі цэнтральнай Беларусі проціпастаўляюцца прасодыі маўлення ў Гомельскім рэгіёне, дзе зафіксаваны найвышэйшыя значэнні максімумаў (0,75 н.а.) і найшырэйшы інтэрвал ўзыходных тонаў (0,56 н.а.). Высокую верагоднасць адрозненняў паміж рэгіёнамі па названых прыкметах пацвярджаюць статыстычныя адрозненні ўзроўню значнасці і t-крытэрыя Ст'юдэнта.

Па астатніх даследаваных прыкметах усіх узроўняў аналізу Мінска-Маладзечанскаму рэгіёну не ўласцівы адметныя тэрытарыяльныя рысы, што дазваляе канстатаваць наяўнасць сярэдніх велічынь у цэнтральных гаворках у параўнанні з астатнімі. Бачыцца, што адсутнасць экстрэмальных значэнняў тлумачыцца ўздзеяннем на прасодыю цэнтральнай тэрыторыі Беларусі асаблівасцей

акаляючых гаворак. Мінска-Маладзечанскі рэгіён набывае сярэднія значэнні прасадыхных паказчыкаў па прычыне лакалізацыі ў цэнтры перакрывавання вектараў, якія разводзяць у процілеглыя бакі гаворкі з максімальным і мінімальным праяўленнем пэўных прасадыхных рыс. Такіх вектараў, па атрыманых фактычных даных рэгіянальнай прасоды [3], выяўлена чатыры:

1. *Гомель – Мінск – Полацк: характар меладычных змяненняў.*

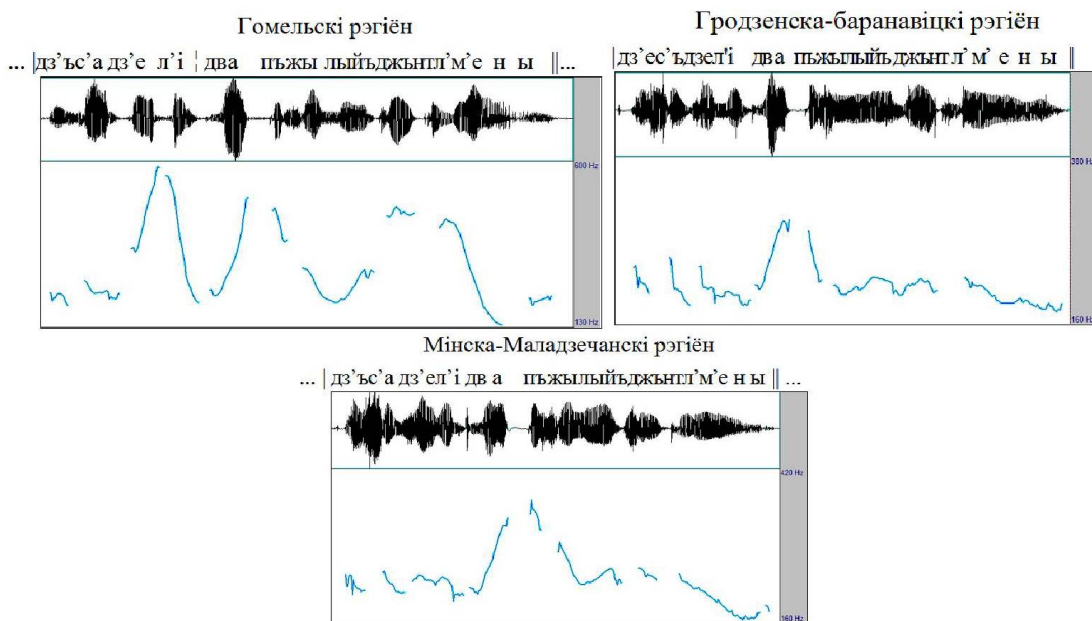
У маўленні прадстаўнікоў Гомельскага рэгіёна назіраюцца прыкметна зрэзаныя танальныя контуры з найвышэйшай хуткасцю меладычных змяненняў; прасоды маўлення выхадцаў з Полацкага рэгіёна характэрны найбольш плаўны меладычны рух з найніжэйшай хуткасцю змянення ч.а.т.; у маўленні на тэрыторыі Мінска-Маладзечанскага рэгіёна, які знаходзіцца паміж названымі дзвюма, зафіксавана размеранае разгортванне мелодыі з сярэдняй хуткасцю змянення ч.а.т.



Мал. 3. Характар меладычных змяненняў пры разгортванні вектара Гомель – Мінск – Полацк на прыкладзе сінтагмы “...адзін з іх...”

2. *Гомель – Мінск – Гродна: амплітуда танальных хістанняў.*

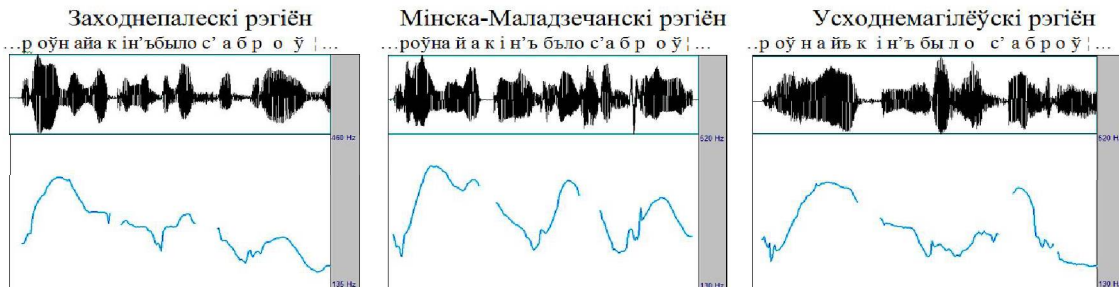
У маўленні прадстаўнікоў Гомельскага рэгіёна выяўлены найбольшыя вышынныя кантрасты на тэрыторыі Беларусі; гродзенска-баранавіцкія гаворкі характарызуюцца найменшай амплітудай танальных хістанняў; прасоды цэнтральнага рэгіёна краіны ўласцівы сярэднія паказчыкі тонавых кантрастаў.



Мал. 4. Дынаміка амплітуды танальных хістанняў на працягу вектара Гомель – Мінск – Гродна на прыкладзе сінтагм “...дзе сядзелі два пажылыя джэнтльмены...”

3. Брэст – Мінск – Магілёў: спецыфічныя элементы мелодыі.

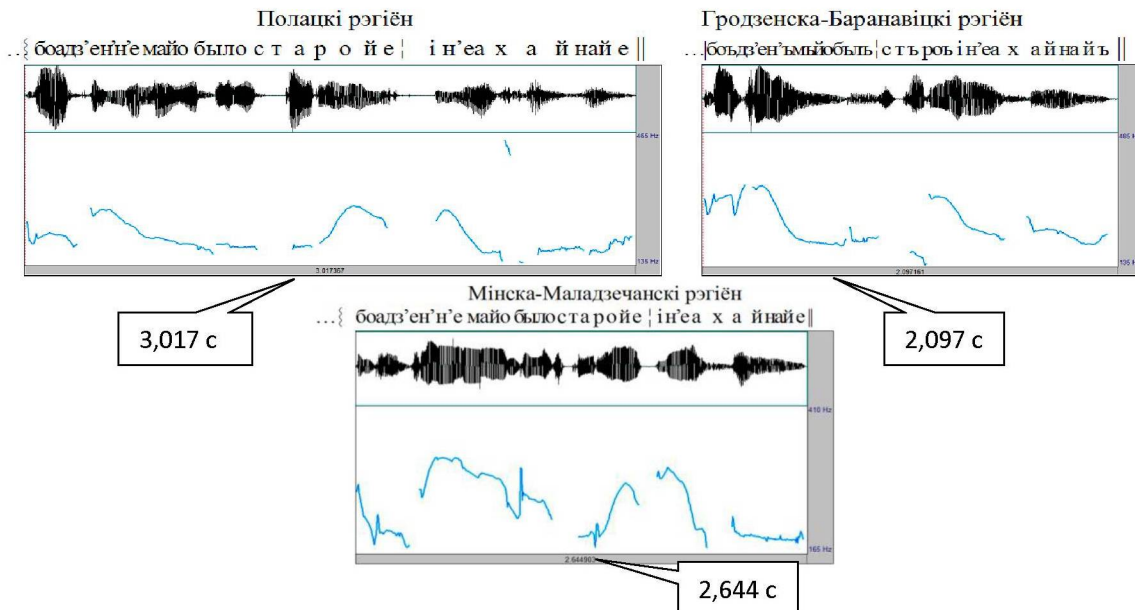
На дадзеным вектары адметнасць Заходнепалескага рэгіёна складаюць экспрэсіўныя шкалы; дамінуючай характарыстыкай Усходнемагілёўскага рэгіёна з’яўляюцца ўзыходна-сыходныя тоны. Адлюстраванне дадзеных рыс назіраецца ў рэалізацыях прадстаўнікоў цэнтральнай часткі краіны, аднак з меншай частотнасцю.



Мал. 5. Спецыфіка разгортвання мелодыі на вектары Брэст – Мінск – Магілёў на прыкладзе сінтагмы “...роўна як і не было сяброў ...”

4. Полацк – Мінск – Гродна: тэмпаральныя прыкметы.

У маўленні выхадцаў з Полацкага рэгіёна выяўлены самы павольны тэмп маўлення і падаўжэнне фразавых галосных; у Гродзенска-Баранавіцкім рэгіёне – найхутчэйшы тэмп і найкарацейшае вымаўленне націскных гукаў. Маўленню ў Мінска-Маладзечанскім рэгіёне ўласцівы сярэдні тэмп і сярэдняя працягласць галосных.



Мал. 5. Разгортванне тэмпаральных прыкмет па вектары Брэст – Мінск – Магілёў на прыкладзе сінтагм “...бо адзенне маё было старое і нехайнае ...”

Такім чынам, праведзенае супастаўленне адметных характарыстык прасодыі на тэрыторыі Беларусі дае магчымасць назіраць з’яву *нейтралізацыі* структурных супрасегментных асаблівасцей у мінска-маладзечанскіх гаворках. Нейтралізацыя ўзнікае па прычыне яе лакалізацыі на перакрываванні чатырох напрамкаў распаўсюджвання найбольш адметных лінгвістычных рыс. Кожны напрамак прад-

стаўляе сабой вектар развядзення моўных рэгіёнаў з максімальным і мінімальным праяўленнем пэўных прасадыхных прыкмет, якія падчас праходжання праз Мінска-Маладзечанскі рэгіён набываюць усярэдненыя паказчыкі.

Выяўленыя заканамернасці, якія да цяперашняга часу былі адсутнымі ў айчынным мовазнаўстве, набываюць істотную значнасць як для лінгвагеаграфічнага кірунку, так і для беларускай лінгвістыкі ў цэлым, паколькі служаць доказам абгрунтаванасці выбару цэнтральных мінска-маладзечанскіх гаворак у якасці базы сучаснай беларускай літаратурнай мовы. Яны дазваляюць яскрава ўубачыць крыніцу моўнага нарміравання на тэрыторыі Беларусі скрозь прызму прасодыі і, праз істотнае пашырэнне выкарыстаных прыкмет аналізу, фактычна закрываюць/зачыняюць спіс магчымых/паказальных параметраў, якія трэба/належаць ўлічваць/выкарыстоўваць у працэсе моўнай кадыфікацыі.

ЛІТАРАТУРА

1. Вайтовіч, Н. Т. Да пытання аб фарміраванні нацыянальнай літаратурнай беларускай мовы : аб суадносінах літаратурнай мовы і дыялектаў / Н. Т. Вайтовіч. – Мінск : АН БССР, 1958. – 47 с.
2. Граматыка для школ Браніслава Тарашкевіча // Беларуская мова : энцыкл. / пад рэд. А. Я. Міхневіча ; рэдкал.: Б. І. Сачанка (гал. рэд.) [і інш.]. – Мінск: БелЭн, 1994. – С. 147–156.
3. Курацёва, В. І. Рэгіянальныя характарыстыкі беларускай прасодыі і іх праяўленне ў англійскім вымаўленні беларусаў : дыс. ... канд. філал. навук : 10.02.20 / В. І. Курацёва ; МДЛУ. – Мінск, 2016. – 211 с.
4. Лінгвістычная геаграфія і групоўка беларускіх гаворак / Ін-т мовазнаўства імя Я. Коласа АН БССР ; пад рэд. Р. І. Аванесава, К. К. Атраховіча, Ю. Ф. Мацкевіч. – Мінск : Навука і тэхніка, 1968. – 320 с.
5. Лукашанец, А. А. Беларуская нацыянальная мова на сучасным этапе : сістэма, статус, функцыянаванне / А. А. Лукашанец // Весці НАН Беларусі. Сер. гуманіт. навук. – 2009. – № 1. – С. 107–117.
6. Нарысы па беларускай дыялекталогіі : вучэб. дапам. для філал. фак-таў ун-таў і пед. ін-таў / пад рэд. Р. І. Аванесава. – Мінск : Навука і тэхніка, 1964. – 415 с.